



Компания радиоэлектронных  
и охранных систем  
ЗАО «КРОС-НИАТ»

# **Комплекс телемеханики ТМ88-1М (радиоканал)**

**Руководство оператора  
УО733.001.00.000-МР РО**

## **Содержание**

- 1. О программе**
- 2. Общий вид**
- 3. Начало работы**
- 4. Инициализация комплекса**
- 5. Контроль лифта**
- 6. Панель оповещения**
- 7. ГГС**
- 8. Состояние ОДТ-Л**
- 8. Состояние ПРУК**
- 9. Авторизация**

## 1. О программе

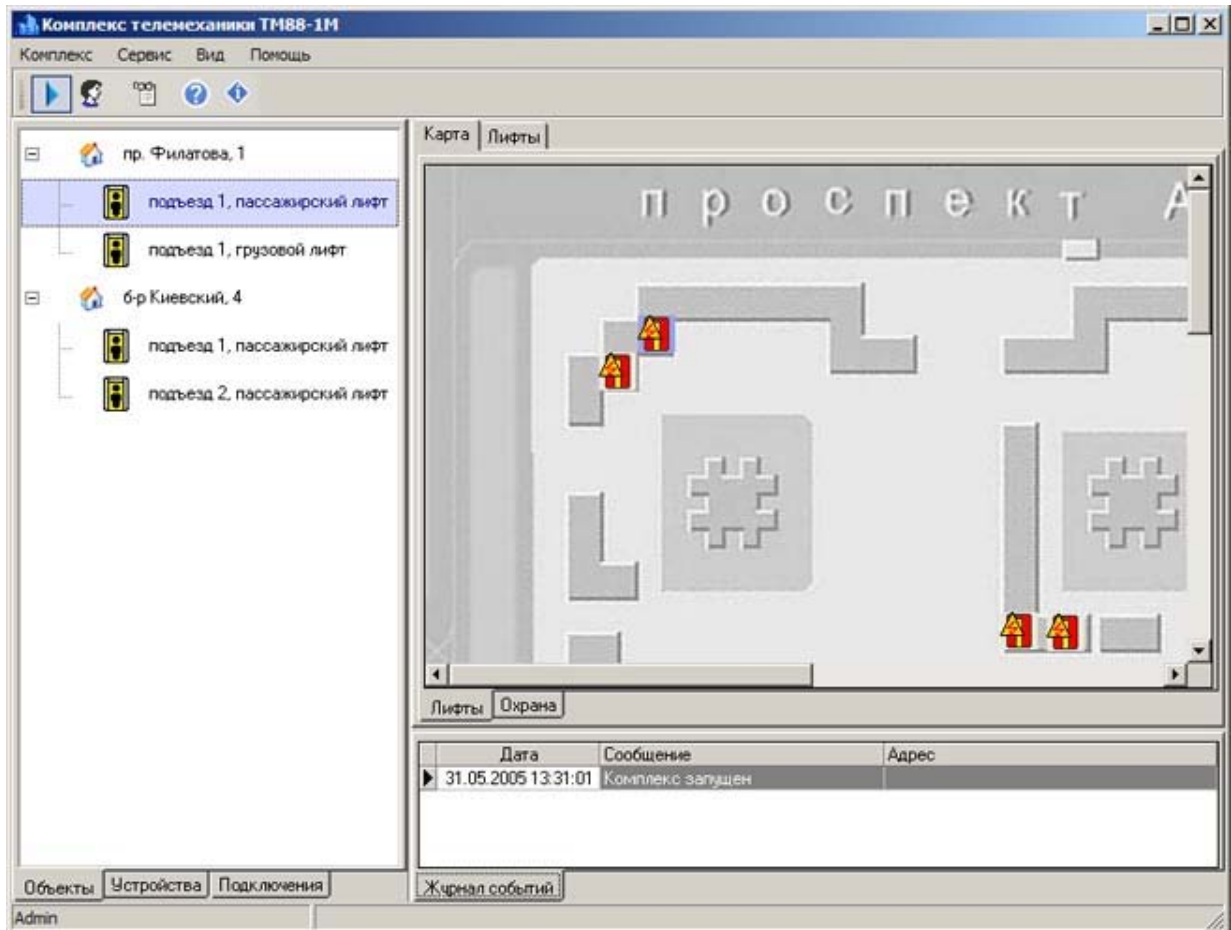
**Комплекс телемеханики ТМ88-1М** предназначен для диспетчеризации территориально-рассредоточенных объектов ЖКХ, обеспечения безопасной эксплуатации лифтов и информационного обеспечения руководства и служб ЖКХ. Объекты применения ТМ88-1М - городские микрорайоны многоквартирных домов.

**Комплекс телемеханики ТМ88-1М** обеспечивает выполнение следующих функций:

- телесигнализация (охранная, пожарная, загазованности, затопления и т.п.);
- телеизмерения (параметры тепло-водоснабжения, экологический мониторинг);
- телеуправление (освещение, силовые агрегаты);
- громкоговорящая связь диспетчера с объектами;
- контроль шлейфов охранной сигнализации;
- авторизация персонала на диспетчерском пункте и объектах;
- управление доступом на объекты (электрозамки);
- съем и обработка информации с теплосчетчиков, электросчетчиков и других приборов с последовательным интерфейсом;
- автоматическое речевое оповещение и выдача звуковой информации на объектах;
- диспетчеризация и обеспечение безопасной эксплуатации лифтов согласно ПУБЭЛ ПБ 10-558-03;
- прием и контроль исполнения заявок от населения;
- электронное документирование событий и формирование отчетов;
- передача по каналам связи отчетной информации руководству и заинтересованным организациям.

## 2. Общий вид

Пользовательский интерфейс разделен на несколько частей. Главное меню и Панель инструментов расположены сверху. Слева расположены список объектов, список устройств включенных в конфигурацию и структура подключений устройств. Модель размещения объектов на карте, расположена справа. Панель состояния и журнал событий расположены снизу.



### 3. Начало работы

Для запуска комплекса используйте пункт меню *Комплекс Старт/Стоп*. Станет доступна модель карты. Программа периодически будет производить опрос устройств, определяя тем самым наличие связи с устройствами.

Для просмотра состояния объекта используйте меню *Сервис Объект*. Отобразится панель **Контроль лифта**. Для просмотра состояния устройства используйте меню *Сервис Устройство*. Отобразится панель **Состояние ОДТ-Л** или **Состояние ПЛР-С**. Журнал событий, расположенный снизу отображает события, произошедшие с момента последнего запуска программы. Для просмотра всего журнала событий используйте меню *Сервис Журнал событий*. Запустится приложение **Журнал событий ТМ88-1М**.

#### Авторизация

При смене оператора (диспетчера), желательно производить авторизацию пользователя. Для регистрации используйте меню *Сервис Регистрация*. Появится диалог **Авторизация**.

#### События

При возникновении особых ситуаций (срабатывание сигнализации, не исправность устройства, восстановление работоспособности устройства и т.д.) на экране появляется **Панель оповещения**.

#### Настройка вида

Вы можете настроить отображение информации. Используйте меню *Вид* для настройки.

**Список объектов:** скрывает/отображает список объектов.

**Список устройств:** скрывает/отображает список устройств.

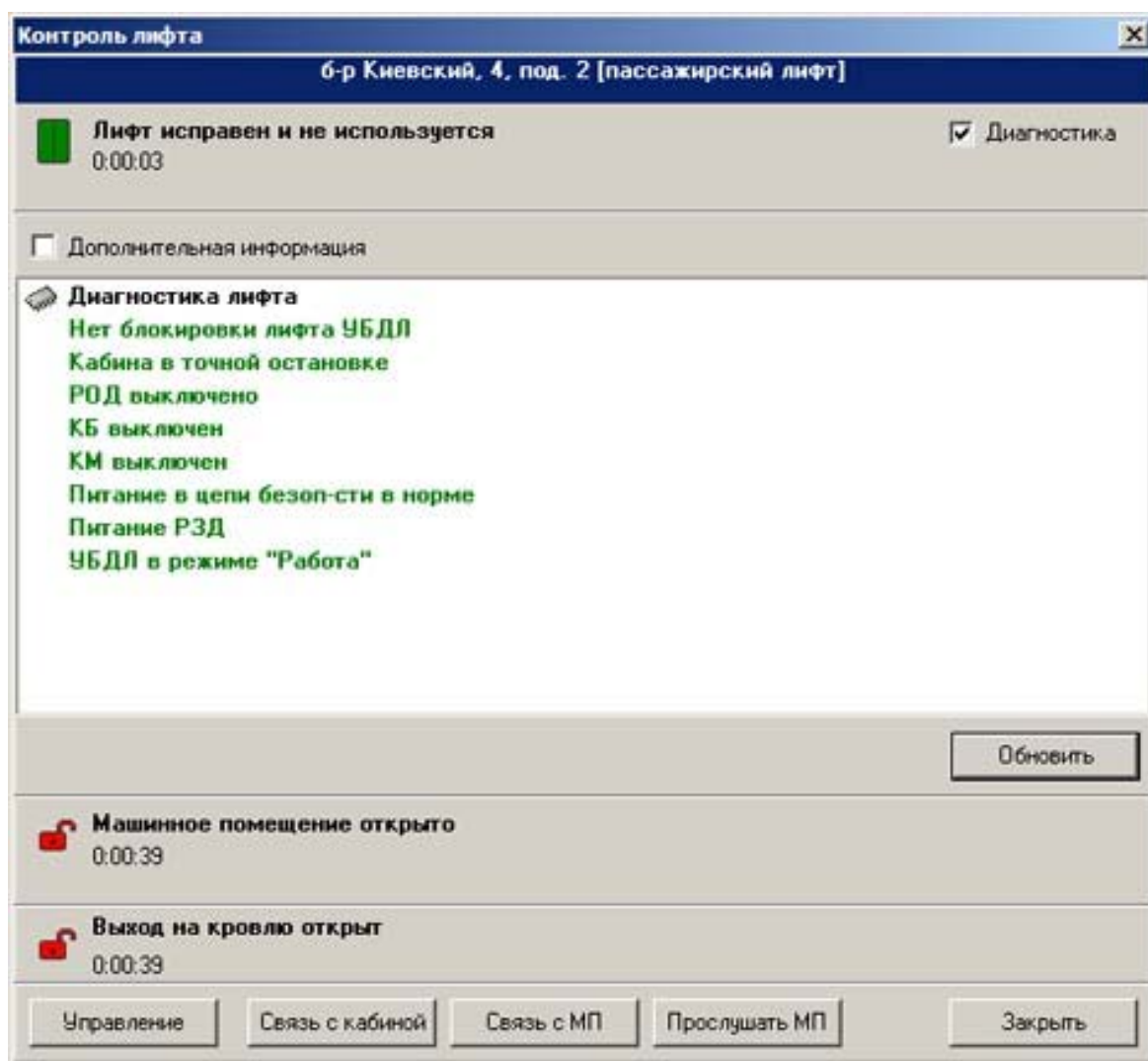
**Подключения:** скрывает/отображает структуру подключения устройств.

**Журнал событий:** скрывает/отображает журнал событий.

#### **4. Инициализация комплекса**

Инициализацию комплекса необходимо произвести, если была изменена конфигурация комплекса. Для этого запустите комплекс - меню *Комплекс Старт/Стоп*, затем используйте меню *Сервис Инициализация*. При этом будет произведен опрос всех устройств, сравнение конфигурации устройств с конфигурацией ПО комплекса и обновление конфигурации устройств.

## 5. Контроль лифта



Из панели управления лифтом вы можете включить ГГС с кабиной лифта, машинным помещением, включить прослушивание машинного помещения, отключить лифт и посмотреть диагностику лифта. Здесь также отображается состояние лифта и состояние телесигналов. Для вызова панели **Контроля лифта** используйте меню *Сервис Объект*.

### Диагностика

Панель диагностики позволяет получить подробную информацию о состоянии лифта. Выберите **Диагностика**, появиться панель диагностики. Для получения расширенной информации выберите **Дополнительная информация**. Нажмите **Обновить** для запроса состояния диагностики.

### Отключение лифта

Для того чтобы отключить (заблокировать) лифт нажмите кнопку Отключить лифт, выберите в меню режим отключения лифта. Появится панель авторизации доступа. Авторизуйтесь.

Используется два режима отключения лифта:

- **"Мягкое" отключение:** лифт отключается (блокируется) после прекращения его использования.
- **Безусловное отключение:** лифт отключается (блокируется) немедленно.

## Включение ГГС

Для включения ГГС с кабиной лифта нажмите кнопку **Связь с кабиной**. При включении ГГС появится панель **[Вызовы от абонентов](#)**.

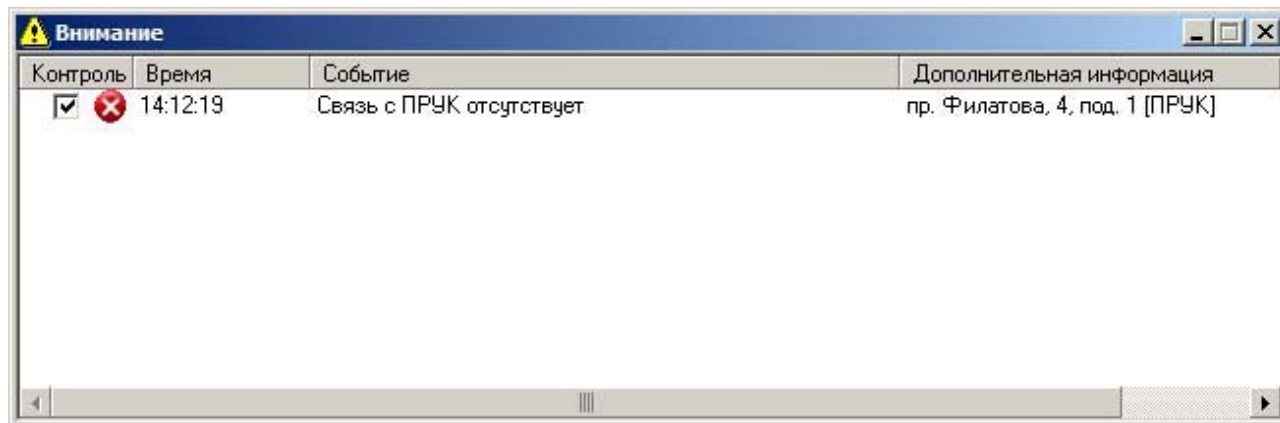
Для включения ГГС с машинным помещением нажмите кнопку **Связь с МП**. При включении ГГС появится панель **[Вызовы от абонентов](#)**.

Для включения прослушки машинного помещения нажмите кнопку **Связь с МП**. При включении прослушки появится панель **[Вызовы от абонентов](#)**.



## 6. Панель оповещения

При возникновении особых ситуаций (срабатывание сигнализации, неисправность устройства, восстановление работоспособности устройства и т.д.) на экране появляется **Панель оповещения**, содержащая описание события, адрес и время возникновения. По истечении некоторого времени панель автоматически закрывается.



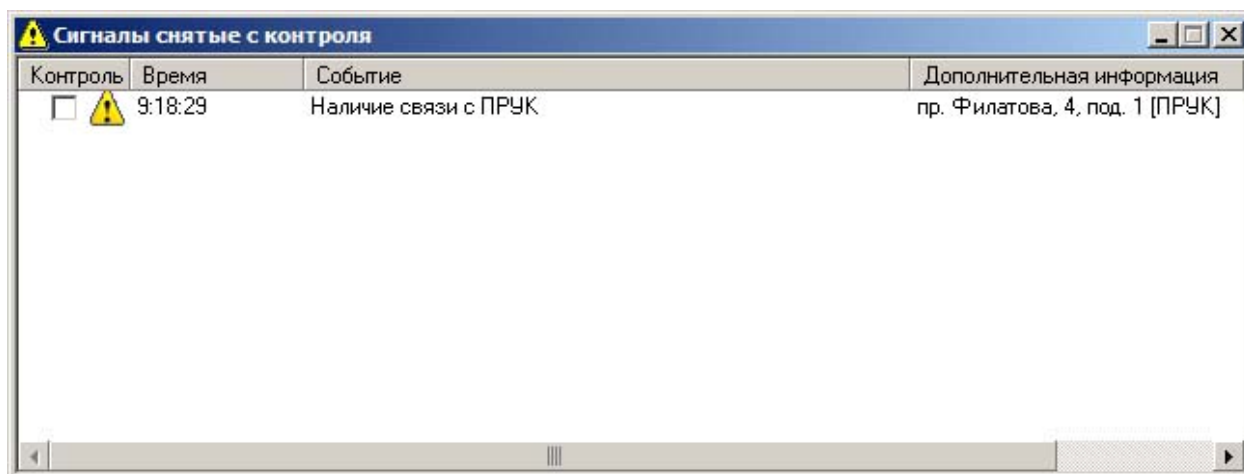
В случае появления на экране панели оповещения об одном и том же событии, соответствующий объект можно временно снять с контроля. После устранения причины возникновения такого рода ситуаций необходимо провести постановку на контроль соответствующего объекта. Для того, чтобы снять сигнал с контроля необходимо убрать галочку в строке соответствующего события.

### Замечание

По сигналам снятым с контроля не отображается **Панель оповещения** при возникновении события (срабатывания или восстановления) и не заносится в Журнал событий.

При выборе события, причиной которого является неисправность лифта, отображается диагностика лифта на момент возникновения неисправности.

Сигналы снятые с контроля  
Наличие сигналов снятых с контроля отображается мерцающей иконкой в **Панели инструментов**.



Для просмотра списка сигналов снятых с контроля используйте меню *Сервис Сигналы снятые с контроля*.

Для постановки сигнала на контроль поставьте галочку в соответствующей сигналу строке.

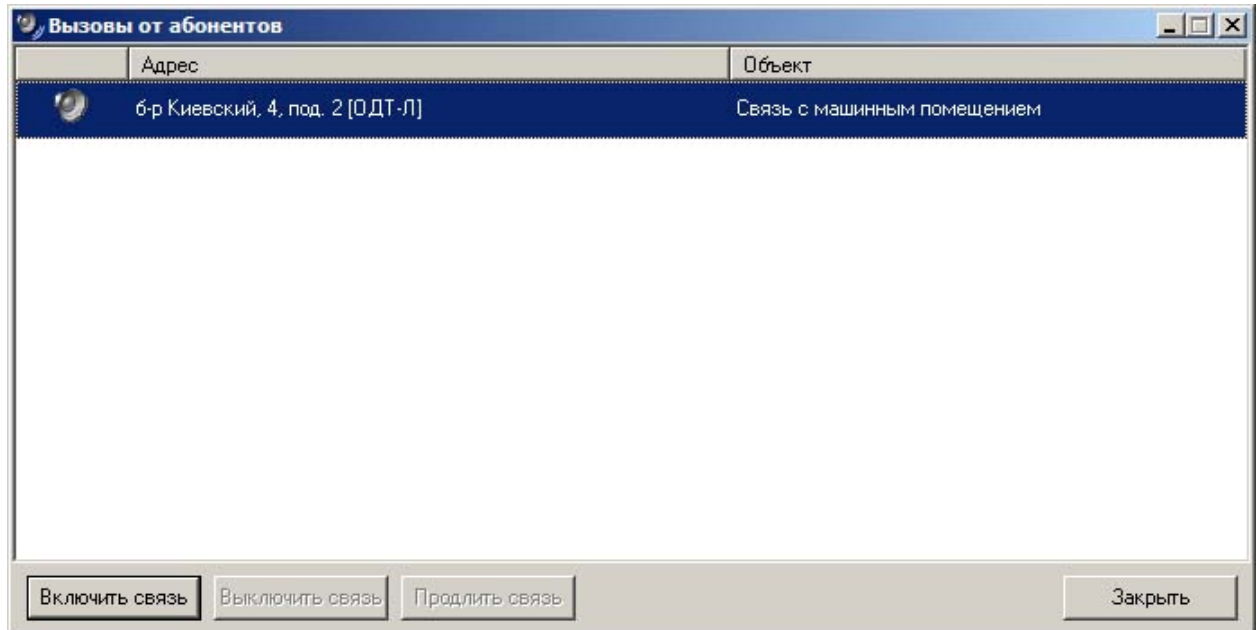
## 7. ГГС

При поступлении вызова от абонента появляется панель **Вызовы от абонентов**.

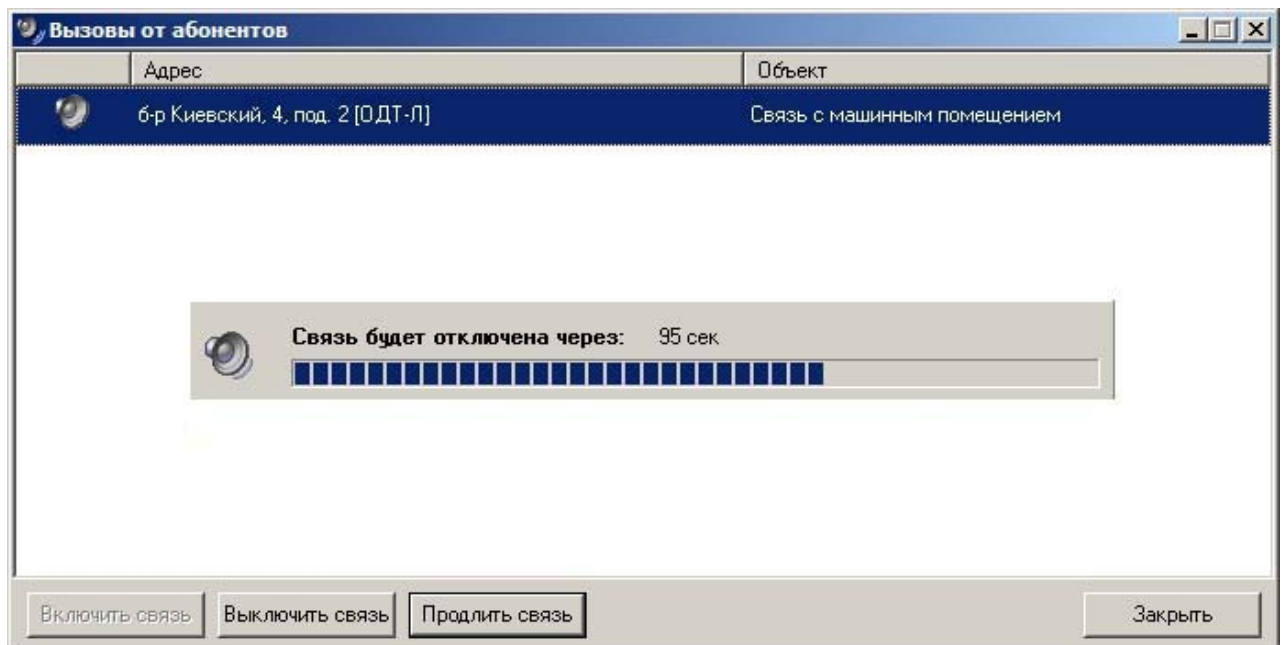
Для включения ГГС с абонентом нажмите кнопку **Включить связь**.

Для выключения ГГС нажмите кнопку **Выключить связь**.

Для продления связи нажмите кнопку **Продлить связь**.

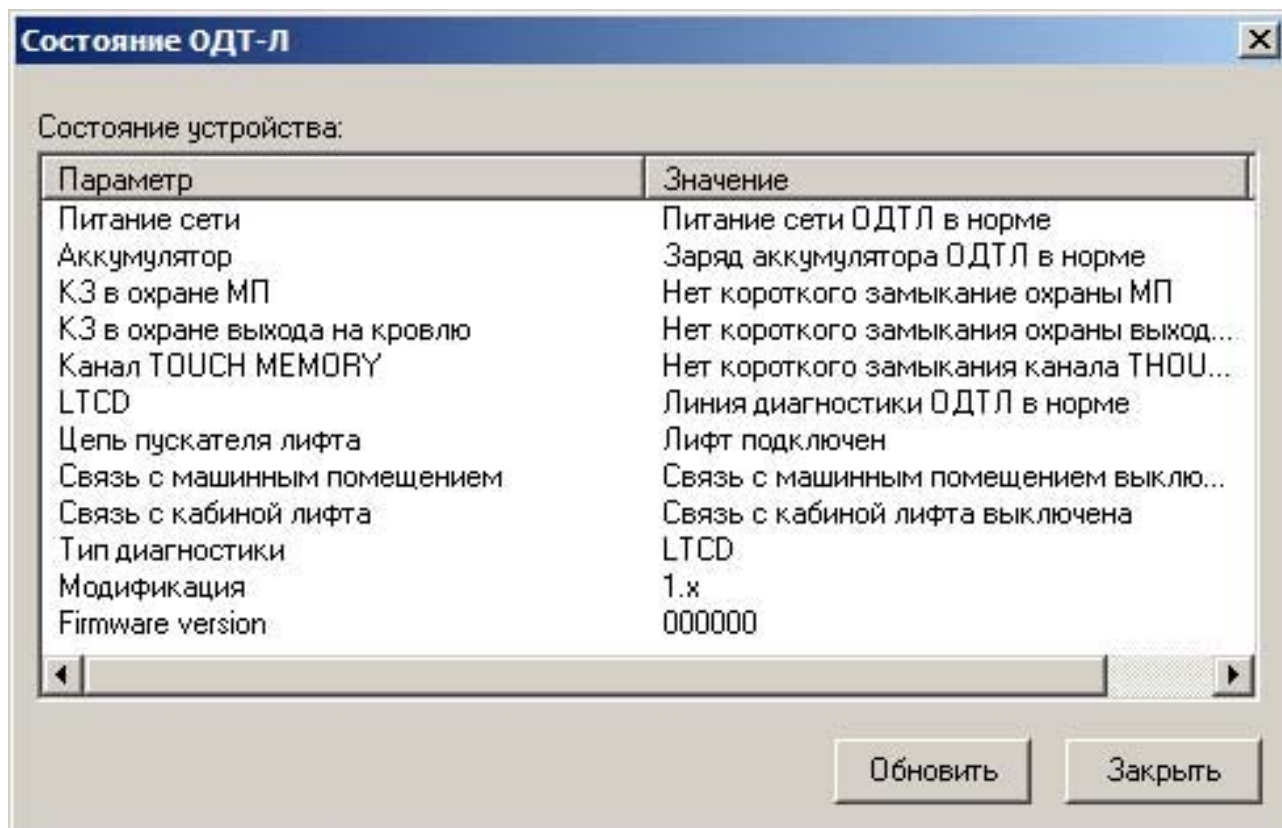


При включении ГГС отобразится информация об оставшемся времени до автоматического отключения ГГС.



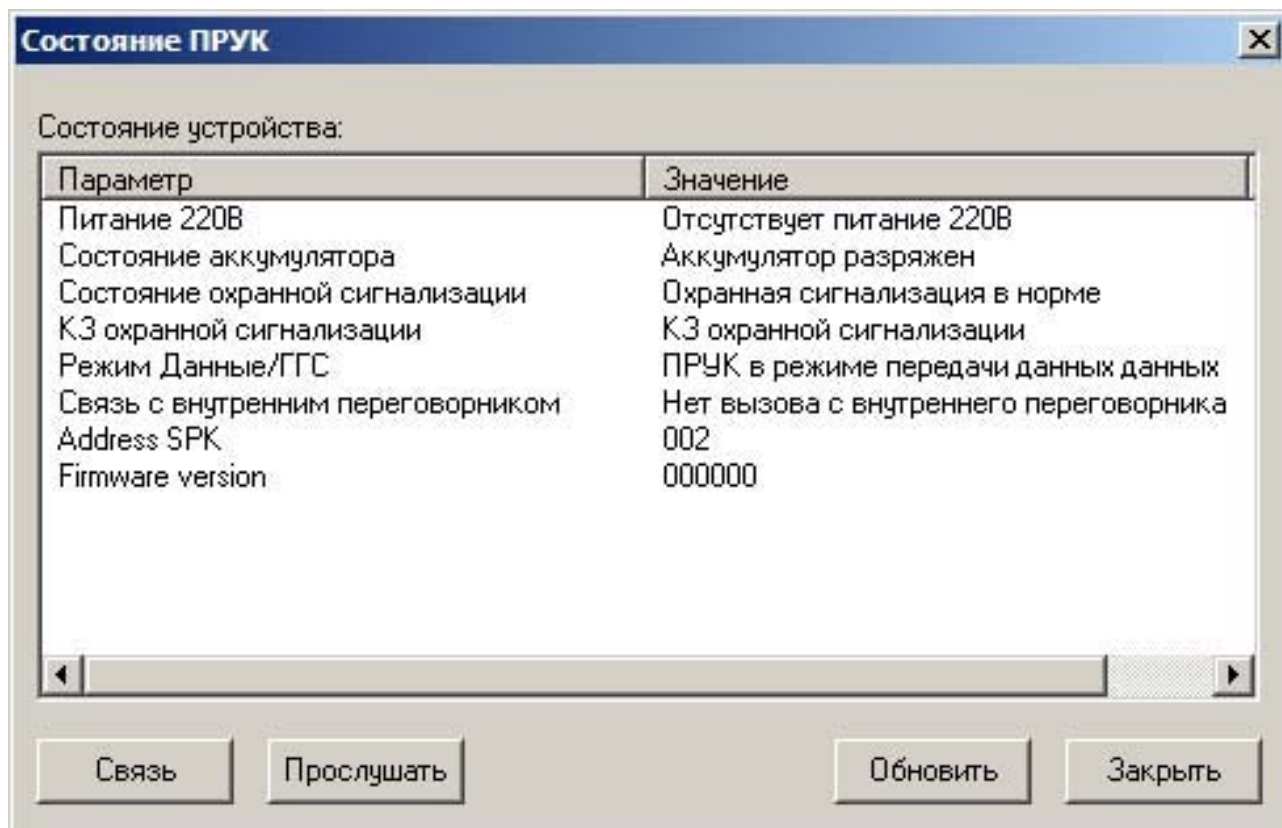
## 8. Состояние ОДТ-Л

Отображает состояние устройства ОДТ-Л.



## 8. Состояние ПРУК

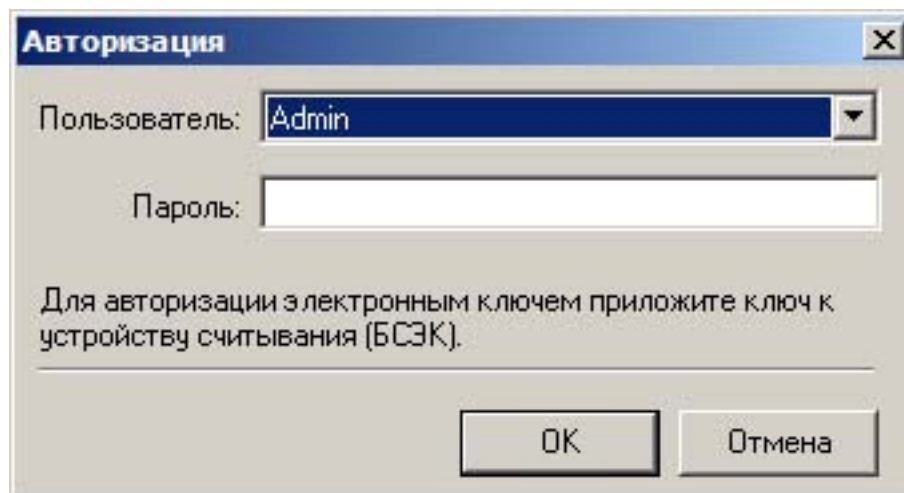
Отображает состояние устройства ПРУК.



## 9. Авторизация

Авторизация доступа позволяет предотвратить несанкционированное использование ПО комплекса телемеханики ТМ88-1М.

Для авторизации необходимо выбрать учетную запись из списка зарегистрированных пользователей и ввести пароль. Авторизация также может производиться при помощи электронного ключа, для этого необходимо приложить электронный ключ к устройству БСЭК.



**Авторизация**

Пользователь: Admin

Пароль:

Для авторизации электронным ключем приложите ключ к устройству считывания (БСЭК).

ОК Отмена