



Компания радиоэлектронных
и охранных систем
ЗАО «КРОС-НИАТ»

**Комплекс
телемеханики
ТМ88-1**



Блок расширения телесигналов

БРТС88-1

Паспорт
У0733.001.55.000 ПС

2012 г.

1. Назначение.

1.1. Блок расширения телесигналов (далее БРТС) предназначен для сбора диагностической информации с контролируемых цепей инженерного оборудования и выдачи этой информации по последовательному интерфейсу в составе комплекса телемеханики ТМ88-1 или другой системы диспетчеризации.

2. Технические данные.

2.1. Максимальное количество контролируемых цепей – 7.

2.2. Величина входного напряжения в контролируемых цепях: 24...110В (пост.) / ~110В/~220В. Контролируемые цепи должны обеспечивать возможность измерения напряжения относительно одной общей цепи, а при питании БРТС от сети переменного тока должны иметь общий провод, соединённый с нейтралью сети.

2.3. Величина входного сопротивления по входам ТСД2 ...ТСД8 – не менее 100 кОм.

2.4. Тип интерфейса связи с диспетчерской системой – RS232. Скорость обмена данных – 2400 бод. Гальваническая развязка между контролируемыми цепями и интерфейсом связи – имеется. Длина линии связи с оборудованием диспетчерской системы по кабелю типа УТР/FTP – не более 100 м.

2.5. Электропитание устройства осуществляется от однофазной сети переменного тока с напряжением 220В ±20% или от цепи питания 110В (пост.) или 24В (пост.). Нейтральный провод сети переменного тока или общий провод «минус» цепи питания постоянным напряжением должен быть соединён с общей цепью контролируемых сигналов.

2.6. Потребляемая мощность по цепи «Питание/ТСД1» – не более 1,5 Вт.

2.7. Габаритные размеры – 70х90х65 мм. Крепление – на DIN-рейку.

2.8 Условия эксплуатации:

– температура окружающего воздуха -5...+45 град.С;

– относительная влажность – не более 80% при 30 град.С

3. Комплект поставки

В комплект поставки устройства входят:

- Блок расширения телесигналов БРТС – 1 шт.;

- резистор С2-33-1-30 кОм ±5% - 6 шт.;

- маркер ЕСМ – 16 шт.;

- перемычка (джампер) – 1 шт.;

- паспорт У0733.001.55.000 ПС – 1 шт.

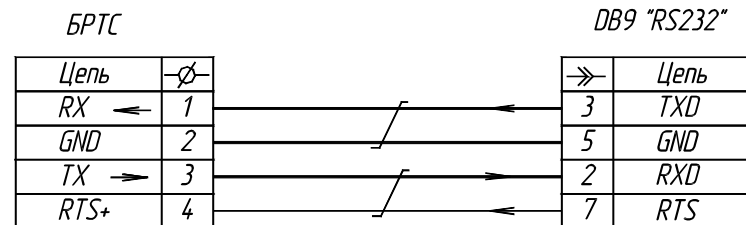
4. Порядок применения

4.1 **Внимание!** Подключение БРТС должно производиться при отключенном напряжении электропитания и контролируемых цепей. В БРТС возможно наличие опасного для жизни напряжения 110...220 В. Во время работ соблюдать осторожность!

4.2. Электропитание БРТС следует подключать к цепи «Пит./ТСД1» и «Общ.». При питании от источника пост. напряжения к цепи «Пит./ТСД1» следует подключать цепь «плюс» источника. При необходимости электропитания устройства от цепи 24 В пост. следует снять верхнюю крышку и установить на печатной плате в поз.ХР7 перемычку (джампер) из комплекта поставки

4.3 При напряжении в контролируемых цепях более 110 В их следует подключать ко входам ТСД2...ТСД8 БРТС через резисторы из комплекта поставки.

4.4. Подключение БРТС к оборудованию диспетчерской системы следует производить согласно следующей схеме:



Подключаемое к БРТС оборудование диспетчерской системы должно постоянно выдавать по линии RTS интерфейса RS232 напряжение положительной полярности относительно цепи GND.

4.5. При включенном электропитании БРТС и наличии входного сигнала от системы диспетчеризации в канале интерфейса индикатор на БРТС должен мигать. Проверка работоспособности БРТС производится в ПО диспетчерской системы.

5. Гарантийные обязательства

5.1 Предприятие-изготовитель гарантирует соответствие устройства техническим данным, приведённым в п.2 настоящего Паспорта, при соблюдении условий эксплуатации и порядка применения.

5.2 Гарантийный срок эксплуатации – 18 месяцев со дня продажи.

6. Свидетельство о приемке

6.1 Блок расширения телесигналов БРТС зав.№ _____ соответствует приведённым в п.2 техническим данным и признан годным к эксплуатации.

6.2 В комплект поставки устройства входят:

– блок расширения телесигналов БРТС – 1 шт.;

– резистор С2-33-1-30 кОм ±5% - 6 шт.;

– маркер ЕСМ – 16 шт.;

– паспорт У0733.001.55.000 ПС – 1 шт.;

Дата выпуска « _____ » _____ 20 ____ г.

Контролер ОТК _____ М.П.

7. Сведения о рекламациях

При обнаружении неисправностей в устройстве рекламации направлять по адресу:

432059 г.Ульяновск,
пр. Созидателей, 36а
ЗАО "КРОС-НИАТ"

Тел.: (8422) 20-89-71, 20-89-70

Факс: (8422) 20-89-71

E-mail: info@kros-niat.ru

WWW: <http://www.kros-niat.ru>